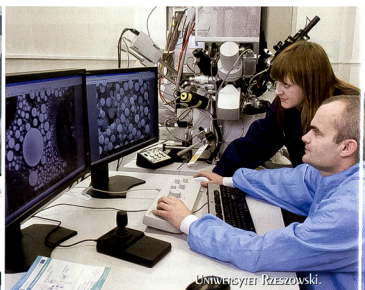




Poli technika Rzeszowska.



UNIWERSYTET RZESZOWSKI.

JAK PODKARPACKIE UCZELNIE KSZTAŁCĄ PRAKTYCZNIE I WSPÓŁPRACUJĄ Z BIZNESEM

Jest truizmem stwierdzenie, że dobre uczelnie powinny stawić przede wszystkim na badania naukowe i usługi na rzecz gospodarki oraz kształcenie praktyczne studentów, dostosowane do jej potrzeb. Jednak dość powszechny stereotyp głosi, że uczelnie przydatnością tego, co robią, się nie przejmują; ważne, by studentów było jak najwięcej. Okazuje się jednak, że jest to stereotyp niesprawiedliwy i że w dziedzinie współpracy uczelni z biznesem na polu naukowym i dydaktycznym sporo się w naszym regionie dzieje.

TEKST JAROMIR KWIAŹKOWSKI
FOTOGRAFIE JACEK POŹNIĄK

Prześledźmy to na przykładach trzech wiodących podkarpackich uczelni: Uniwersytetu Rzeszowskiego, Politechniki Rzeszowskiej i Wyższej Szkoły Informatyki i Zarządzania.

UNIWERSYTET RZESZOWSKI

Ostatni, jeszcze świeży przykład współdziałania tej uczelni z biznesem to podpisanie 26 września br. z firmą Tauron Wytwarzanie S.A. listu intencyjnego w sprawie współpracy i wymiany doświadczeń w zakresie pozyskiwania biomasy. Współpraca ma objąć założenie i prowadzenie plantacji upraw roślin energetycznych na 50 hektarach gruntów należących do uczelni. Taki areal daje możliwość pozyskania łącznie 28,5 tys. ton biomasy w całym cyklu życia plantacji (zbiory w okresach trzyletnich), który przewidywany jest na 22 lata. Wyprodukowana w ten sposób biomasa będzie spalana w jednostkach Tauron Wytwarzanie i pozwoli w skali roku wytworzyć energię elektryczną potrzebną do oświetlenia ponad 122 tys. gospodarstw domowych.

– Wykorzystanie pod uprawę roślin energetycznych niewykorzystywanych gospodarczo terenów należących do uczelni daje nie tylko możliwość pozyskania dodat-

kowych środków finansowych z tytułu dzierżawy gruntów, ale ma też znacznie głębszy sens, związany z edukacją i prowadzeniem badań naukowych z wykorzystaniem biomasy – zapewnia prof. Aleksander Bobko, rektor UR.

Współpraca przewiduje także działalność naukowo-badawczą w oparciu o projekty krajowe i międzynarodowe na polu wytwarzania biomasy dla energetyki. Finansowane będą również przewody doktorskie z dziedziny energetyki i odnawialnych źródeł energii. Ponadto przewiduje się rozwój programu praktyk i wymiany studenckiej zarówno w kraju, jak i za granicą.

To ostatni, ale nie jedyny przykład współpracy UR z przemysłem. Oto niektóre:

Kadra naukowa z Centrum Innowacji i Transferu Wiedzy Techniczno-Przyrodniczej – Laboratorium nr 1 współpracuje z przedsiębiorstwem Energetest Sp. z o.o. w Krośnie w zakresie oceny jakości złączy spawalnych.

Dzięki bazie i wykwalifikowanej kadrze, Uniwersytet Rzeszowski był w stanie rozwiązać problem WSK „PZL-Rzeszów” S.A., dotyczący pękania ceramicznych rdzeni (małe elementy wchodzące w skład silników lotniczych).

W ramach Podkarpackiego Klastra Energii Odnawialnej UR pomoże w opracowaniu modelu ekosystemu zrównoważonego osiedla, mającego być ścieżką do przejścia na ►

gospodarkę niskoemisyjną. Pracownicy naukowcy pokażą, jakie technologie dobrać, aby zużycie energii i odpadów do środowiska były jak najmniejsze. Socjologowie włączą się w projekt, aby pokazać, jak społeczeństwo miało by z tego korzystać, będą również prowadzić badania poziomu akceptacji zastosowanych technologii i rozwiązań, a kadra z wydziału sztuki opracuje nowoczesny design przyszłych technologii.

Na potrzeby SPIN S.A. Wrocław kadra pozawydziałowego zamieszcowego Instytutu Biotechnologii Stosowanej i Nauk Podstawowych pracuje nad określeniem cytotozyczności nowej generacji leków dermatologicznych stosowanych u zwierząt oraz efektów biologicznych ich działania.

Uniwersytet współpracuje z SM Mlekovita w zakresie nowych możliwości wykorzystania serwatki, która może być źródłem nowych preparatów biologicznie aktywnych wykorzystywanych w przemyśle.

W ramach współpracy z Regionalną Dyrekcją Lasów Państwowych w Krośnie prowadzone są badania nad rodzajem sarny, dzięki czemu ma zostać stworzony bank genów.

UR współpracuje z Yale University (USA), Philadelphia University (USA) oraz Instytutem Biologii Rozrodu i Badań Żywności Polskiej Akademii Nauk w Olsztynie nad możliwościami nowego rodzaju terapii sezonowej depresji poprzez stworzenie preparatu umożliwiającego wzmacnianie sygnałów światła drogą neurohumoralną, natomiast z Baltimore University (USA) nad nowym preparatem przeciwrakowym.

W ramach Klastra Jakości Życia „Kraina Podkarpat” uczelnia pomoże w stworzeniu w Polsce południowo-wschodniej optymalnych warunków dla rozwoju sektora zdrowia i wypoczynku przy wykorzystaniu nowoczesnych proekologicznych rozwiązań i technologii.

POLITECHNIKA RZESZOWSKA

– Uczelnia aktywnie uczestniczy w budowaniu i wykorzystaniu potencjału lotniczego tego regionu – podkreśla Aleksander Taradajko, rzecznik prasowy Politechniki Rzeszowskiej. – Prowadzimy wiele projektów badawczych, również wspólnie z przedstawicielami przemysłu. Jako jedyna uczelnia publiczna szkolimy pilotów dla lotnictwa cywilnego.

Przykładem współpracy z przemysłem w sferze badań naukowych jest projekt „Nowoczesne technologie materiałowe stosowane w przemyśle lotniczym”, wartości ponad 100 mln zł. Celem strategicznym projektu jest ukierunkowanie realizowanych w kraju prac badawczych w branży lotniczej na dziedziny, które mają lub będą miały decydujący wpływ na poprawę konkurencyjności polskiej gospodarki. Bardzo istotnym czynnikiem, który umożliwi realizację zadań badawczych, jest Laboratorium Badań Materiałów dla Przemysłu Lotniczego, jedno z bardziej nowoczesnych w Europie.

Kształcenie na Politechnice Rzeszowskiej jest w dużej mierze ukierunkowane na potrzeby regionu. – Współpracując z takimi przedsiębiorstwami jak WSK „PZL-Rzeszów”,

PZL Mielec (Sikorsky), Borg Warner, VacAero, ICN Polfa, Hamilton Poland Ltd. czy Skanska, dążymy do tego, aby młodzi ludzie, którzy opuszczają mury naszej uczelni, byli osobami atrakcyjnymi zawodowo dla przedsiębiorstw mających siedzibę w naszym regionie – zapewnia rzecznik Politechniki.

Aleksander Taradajko podkreśla, że uczelnia skupia się na rozwoju i uatrakcyjnieniu obecnej oferty edukacyjnej, w związku z czym nie planuje uruchomienia od nowego roku akademickiego nowych kierunków. Aby lepiej zaspokajać zapotrzebowanie przemysłu na konkretnych specjalistów, przy każdym wydziale politechniki zostały powołane Rady Gospodarcze, w których skład weszli przedstawiciele świata przemysłu i biznesu. Mają one m.in. wskazywać władzom wydziałów zapotrzebowanie rynku pracy na osoby o określonych umiejętnościach.

Politechnika wspiera studentów w odbywaniu przez nich nie tylko praktyk zawodowych, ale również staży. – W tym roku akademickim realizowany będzie projekt, w ramach którego studenci i absolwenci odbędą płatne staże w przedsiębiorstwach różnych branż – informuje rzecznik prasowy uczelni.

Jednym z najnowszych przykładów współpracy z przemysłem jest organizowana wraz z jednym z największych banków konferencja, podczas której będzie zaprezentowana nowa aplikacja umożliwiająca dokonywanie płatności za pomocą smartfona.

Politechnika Rzeszowska to nie tylko lotnictwo. Jako jedyna uczelnia w Polsce, a jeden z siedmiu ośrodków na świecie, szkoli studentów w porozumieniu z firmą IBM.

WYŻSZA SZKOŁA INFORMATYKI I ZARZĄDZANIA

„Kształcimy praktycznie” – to idea przewodnia WSiZ. – Zdajemy sobie sprawę, że naszym celem jest wykształcenie takich absolwentów, z których kompetencji będą zadowoleni pracodawcy. Dlatego na bieżąco rozszerzamy i udoskonalamy proces kształcenia, oparty o praktykę i aktywne metody dydaktyczne. Studenci zdobywają umiejętności praktyczne poprzez zajęcia w laboratoriach, gry decyzyjne, projekty itp. Od nowego roku akademickiego wprowadzamy zajęcia z warsztatu biznesowego, gdzie studenci otrzymają konkretną wiedzę od ekspertów i praktyków biznesu, jak założyć i poprowadzić własną firmę. Przy ich pomocy będą przygotowywać biznesplany, z możliwością wykorzystania ich w pracy dyplomowej. Uczelnia ma fundusz inwestycyjny InnoFund, który będzie wspierał lepsze pomysły. Realizujemy też granty, które dadzą kapitał załógowy najbardziej innowacyjnym przedsięwzięciom. Jedna firma może otrzymać nawet do 200 tys. euro – mówi Urszula Pasieczna, rzecznik prasowy uczelni.

WSiZ podpisała umowę o współpracy z Lufthansą, która aktywnie uczestniczy w procesie dydaktycznym studiów na kierunku Aviation Management (zarządzanie lotnictwem). Prowadzi je jako jedyna uczelnia w kraju i jedna z kilku w Europie. Lufthansa organizuje dla studentów AM staże i praktyki.

Uczelnia nawiązuje współpracę z największymi przedsiębiorstwami w regionie i w Polsce. Obecnie realizuje projekt „WSiZ: Wiedza – Staże – Informacja – Za-trudnienie”, który przewiduje 355 staży studenckich i absolwenckich w największych przedsiębiorstwach w regionie, Polsce i za granicą. Staże są przeznaczone dla najlepszych studentów i absolwentów. Program kładzie nacisk na edukację praktyczną i umożliwi absolwentom dużo lepsze przygotowanie do wejścia na rynek pracy. Stworzone przez przedsiębiorców programy staży będą wykorzystane w procesie dydaktycznym. WSiIZ nawiązała współpracę z największymi pracodawcami w regionie, m.in.: Zelmer S.A., Getin Noble Bank S.A., OPTem S.A., Bank Zachodni WBK S.A., Ideo Sp. z o.o., WSK „PZL-Rzeszów” S.A., MTU Aero Engines Polska, Wydawnictwo „Dobry Dom”, Zeto Rzeszów Sp. z o.o., PGS Software, Asesco Poland S.A.

– Współpraca z biznesem to korzyść dla obu stron: studenci zdobywają cenne doświadczenie, wiedzę praktyczną i poznają kulturę organizacyjną największych firm – podkreśla Urszula Pasieczna. – Jednocześnie mamy pozytywne sygnały od przedstawicieli firm, którzy są zadowoleni z pracy naszych stażystów. Do ich najmocniejszych stron zaliczają dużą wiedzę, chęć podnoszenia kwalifikacji, doskonałe rozwinięte umiejętności komunikacyjne, znajomość obsługi komputera i znajomość języków obcych.

WSiIZ prowadzi także badania i usługi na rzecz biznesu. W strukturach uczelni działają instytuty i centra współpracujące z gospodarką w konkretnych obszarach. – Pro-wadzimy usługi m.in. z zakresu: nowoczesnych technologii IT, zarządzania finansami, badań i doradztwa, rekrutacji i rozwoju kadr, a także pozyskiwania i zarządzania funduszami, bezpieczeństwa wewnętrznego oraz multimediami, języków obcych, rekreacji i rehabilitacji – wylicza rzecz-nik uczelni.

Kilka miesięcy temu uczelnia powołała konwent skupa-jącego przedstawicieli biznesu, różnych instytucji i ad-

ministracji. Jego przewodniczącym został prof. Tadeusz Pomianek, rektor WSiIZ. W konwencie zasiadają, m.in. Jerzy Krzanowski, wiceprezes zarządu Nowy Styl Group; Paweł Milkowski, członek zarządu i dyrektor Alima-Gerber S.A.; Tadeusz Pietrasz, prezes zarządu ICN Pol-fa Rzeszów S.A.; Janusz Płocica, prezes zarządu Zelme-ru S.A.; Jacek Pryczek, prezes zarządu Firmy Oponiar-skiej Dębica S.A. i Aleksander Waško, dyrektor I oddzia-łu Banku PKO BP w Rzeszowie. Celem konwentu jest do-radzstwo w zakresie działalności i rozwoju uczelni, wska-zywanie profilu współpracy z organizacjami gospodar-czymi i samorządowymi oraz opiniowanie jakości kształ-cenia i modyfikacji oferty dydaktycznej uczelni zgodnie z potrzebami rynku pracy.

Uczelnia cały czas pozyskuje nowych partnerów z ob-szaru biznesu i administracji. – W ostatnim czasie pod-pisaliśmy umowy o współpracy z Grupą Santander S.A., z Inkubatorem Technologicznym w Stalowej Woli, a także z Noble Securities i Podkarpackim Centrum Edukacji Na-uczycieli – wylicza rzecz-nik prasowy WSiIZ.

Partnerstwo z Grupą Santander umożliwi pracowni-kom, doktorantom i studentom WSiIZ uczestnictwo w Glo-balnych Programach Santander Universidades. Pozwoli na dofinansowanie staży, studiów i badań oraz wymiany mię-dzynarodowej. Ważnym elementem współpracy są staże i praktyki dla studentów organizowane w Banku Zachod-nim WBK. W ramach porozumień z Inkubatorem Tech-nologicznym w Stalowej Woli i Podkarpackim Centrum Edukacji Nauczycieli partnerzy wspólnie poprowadzą studia podyplomowe oraz kursy. PCEN i WSiIZ przygotowa-ły już dwa wspólne projekty: aktywizacji nauczycieli za-grożonych bezrobociem i kursów językowych dla peda-gogów. Z kolei pierwszym efektem umowy z Noble Se-curities jest zainstalowana w Laboratorium Finansowym WSiIZ platforma Noble Markets, która umożliwiwa inwestowanie w waluty, obligacje, towary, akcje spółek zagra-nicznych oraz indeksy giełdowe z całego świata. ■